

АНАЛИТИЧЕСКАЯ СПРАВКА

по результатам мониторинга достижения детьми планируемых и итоговых результатов освоения Основной общеобразовательной программы МАДОУ №280

Цель: определить степень освоения ребенком примерной основной общеобразовательной программы «Детский сад-2100»/ Под ред. Д.И. Фельдштейна/ и влияние образовательного процесса, организуемого в дошкольном учреждении, на развитие ребенка.

Объектом мониторинга являются физические, интеллектуальные и личностные качества ребенка.

Предметом мониторингового исследования являются навыки и умения ребенка.

Субъект мониторинга - дети дошкольного возраста.

Мониторинг проводился воспитателями, музыкальным руководителем, инструктором по физической культуре, старшим воспитателем и медсестрой.

Формы мониторинга (методы):

- наблюдения за ребенком,
- беседы,
- экспертные оценки,
- критериально-ориентированные методики нетестового типа.

Все педагоги фиксируют результаты в диагностических картах, проводят анализ: уровень усвоения программы, указывают причины низкого уровня, определяют по каким направлениям и с какими детьми необходимо усилить работу.

Периодичность и сроки проведения мониторинга

Время проведения: сентябрь 2014 года, май 2015 года и сентябрь 2015 года

Длительность проведения: 2 недели

Методика диагностики:

- систематические наблюдения,
- организация специальной игровой деятельности,
- получение ответов на поставленные задачи через педагогические ситуации,
- анализ продуктов детской деятельности.

Форма организации мониторинга – диагностическая карта.

Проводим 2 мониторинга:

- **мониторинг образовательного процесса**

- **мониторинг детского развития**

Мониторинг образовательного процесса

Мониторинг образовательного процесса осуществляем через отслеживание результатов освоения образовательной программы.

Оценка уровня овладения ребенком необходимыми навыками и умениями по образовательной области:

1 балл — отдельные компоненты не развиты (Н);

2 балла — соответствует возрасту (С);

3 балла — высокий (В).

Мониторинг детского развития

Оценивается уровень развития девяти интегративных качеств, используя общепринятые критерии развития детей каждого возраста.

- Таблицы составлены по **промежуточным результатам** освоения Программы и развития девяти интегративных качеств. В них даны характеристики поведения, деятельности и некоторых представлений ребенка, относящиеся к каждому интегративному качеству.
- В зависимости от того, насколько устойчиво сформирована каждая характеристика у ребенка, она оценивается количественно. Полученная сумма баллов за каждое интегративное качество переводится в уровневый показатель, который позволяет определить, какому уровню низкому, среднему или высокому соответствует его развитие у конкретного ребенка на данном возрастном этапе.
- Это позволяет сравнить уровни развития интегративных качеств между собой.

Технология работы с таблицами проста и включает два этапа.

Этап 1. В столбце фамилии и имени каждого ребенка проставляются баллы в каждой ячейке указанного параметра, по которым затем считается итоговый показатель по каждому ребенку (среднее значение можно получить, если все баллы сложить и разделить на количество параметров, округлять до десятых долей). Этот показатель необходим для написания характеристики конкретного ребенка и проведения индивидуального учета промежуточных результатов освоения общеобразовательной программы.

Этап 2. Когда все дети прошли диагностику, подсчитывается итоговый показатель по группе (среднее значение можно получить, если все баллы сложить и разделить на количество параметров, округлять до десятых долей). Этот показатель необходим для описания общегрупповых тенденций, а также для ведения учета общегрупповых промежуточных результатов освоения общеобразовательной программы.

Двухступенчатая система мониторинга позволяет оперативно выделять детей с проблемами в развитии, а также определять трудности реализации программного содержания в каждой конкретной группе, т. е. оперативно осуществлять психолого-методическую поддержку педагогов. Наличие математической обработки результатов мониторинга уровней овладения детьми необходимыми навыками и умениями по образовательным областям обусловлено квалификационными требованиями к современному педагогу и необходимостью учета промежуточных результатов освоения каждым ребенком общеобразовательной программы дошкольного образования.

Мониторинг детского развития

Дата проведения: май 2015 г.

№ группы	Физически развитый, овладевший основными к-г навыками			Любознательный, активный			Эмоционально отзывчивый			Овладевший средствами общения и способами взаимодействия со взрослыми и сверстниками			Способный управлять своим поведением			Способный решать интеллектуальные и логические задачи			Имеющий первичные представления			Овладевший универсальными предпосылками учебной деятельности			Овладевший необходимыми умениями и навыками деятельности		
	высокий	средний	низкий	высокий	средний	низкий	высокий	средний	низкий	высокий	средний	низкий	высокий	средний	низкий	высокий	средний	низкий	высокий	средний	низкий	высокий	средний	низкий	высокий	средний	низкий
1	33%	67%	-	29%	71%	-	31%	69%	-	25%	75%	-	27%	73%	-	25%	75%	-	23%	77%	-	31%	69%	-	25%	75%	-
2	18%	80%	2%	20%	76%	4%	23%	73%	4%	29%	68%	3%	40%	59%	1%	33%	64%	3%	26%	72%	2%	32%	64%	4%	26%	72%	2%
3	38%	61%	1%	35%	64%	1%	41%	57%	2%	32%	66%	2%	38%	60%	2%	27%	71%	2%	37%	60%	3%	29%	68%	3%	28%	69%	3%
4	28%	72%	-	40%	60%	-	20%	80%	-	20%	76%	4%	-	100%	-	20%	72%	8%	40%	48%	12%	40%	52%	8%	24%	64%	12%
5	100%	-	-	90%	10%	-	100%	-	-	87%	13%	-	93%	7%	-	70%	27%	3%	100%	-	-	97%	3%	-	87%	13%	-
6	57%	43%	-	48%	52%	-	57%	43%	-	67%	33%	-	71%	29%	-	38%	57%	5%	62%	38%	-	71%	24%	5%	71%	24%	5%
Итого	46%	53,8%	0,2%	43,7%	55,5%	0,8%	45,3%	53,7%	1%	43,3%	55,2%	1,5%	44,8%	54,7%	0,5%	35,5%	61%	3,5%	48%	49,2%	2,8%	50%	46,7%	3,3%	43,5%	52,8%	3,7%

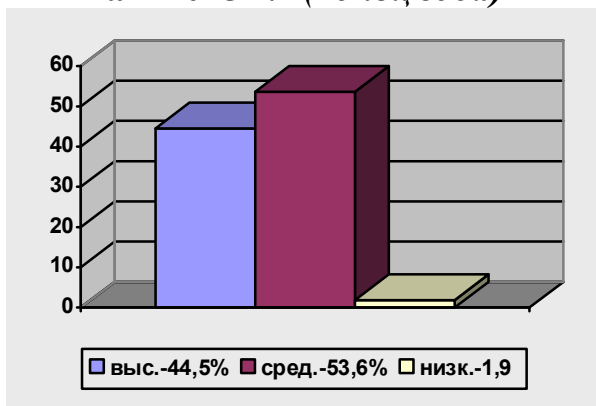
Мониторинг детского развития

Дата проведения: сентябрь 2015 г.

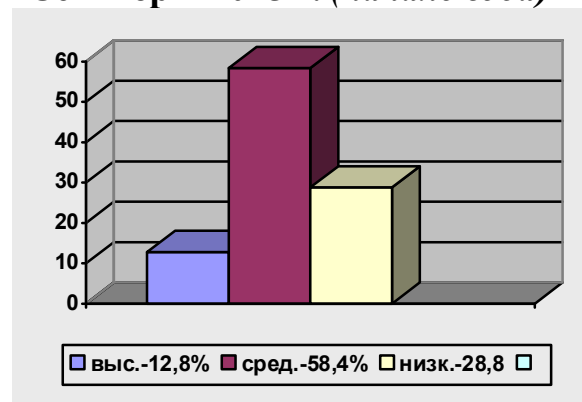
№ группы	Физически развитый, овладевший основными к-г навыками			Любознательный, активный			Эмоционально отзывчивый			Овладевший средствами общения и способами взаимодействия со взрослыми и сверстниками			Способный управлять своим поведением			Способный решать интеллектуальные и логические задачи			Имеющий первичные представления			Овладевший универсальными предпосылками учебной деятельности			Овладевший необходимыми умениями и навыками деятельности		
	высокий	средний	низкий	высокий	средний	низкий	высокий	средний	низкий	высокий	средний	низкий	высокий	средний	низкий	высокий	средний	низкий	высокий	средний	низкий	высокий	средний	низкий	высокий	средний	низкий
1	-	58%	42%	-	50%	50%	-	37%	63%	-	88%	12%	-	67%	33%	4%	67%	29%	-	63%	37%	-	71%	29%	-	75%	25%
2	31%	65%	4%	19%	69%	12%	19%	77%	4%	35%	50%	15%	31%	61%	8%	27%	73%	-	35%	39%	26%	23%	65%	12%	12%	77%	11%
3	13%	71%	16%	-	68%	32%	-	65%	35%	-	71%	29%	13%	77%	10%	-	55%	45%	-	58%	42%	-	52%	48%	-	58%	42%
4	-	83%	17%	33%	29%	38%	-	38%	62%	21%	46%	33%	17%	13%	71%	-	50%	50%	-	42%	58%	17%	33%	50%	29%	25%	46%
5	20%	73%	7%	23%	60%	17%	13%	74%	13%	20%	63%	17%	33%	60%	7%	17%	70%	13%	23%	57%	20%	17%	70%	13%	33%	63%	3%
6	12%	72%	16%	8%	56%	36%	16%	60%	24%	8%	40%	52%	-	64%	36%	16%	48%	36%	20%	36%	44%	20%	36%	44%	16%	64%	20%
Итого	12,7 %	70,3 %	17%	13,8 %	55,4 %	30,8 %	8%	58,5 %	33,5 %	14%	59,7 %	26,3 %	15,5 %	57%	27,5 %	10,7 %	60,5 %	28,8 %	13%	49,2 %	37,8 %	12,8 %	54,5 %	32,7 %	15%	60,3 %	24,7 %

Уровень формирования интегративных качеств, как правило, в конце учебного года значительно выше результатов мониторинга на начало следующего учебного года:

Май 2015 г. (конец года)



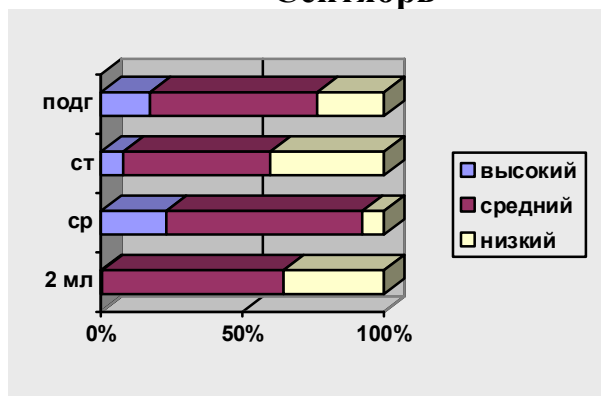
Сентябрь 2015 г. (начало года)



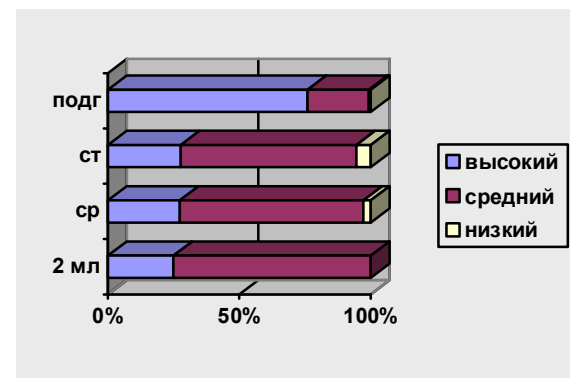
Работа по реализации программы во всех группах велась стабильно: наилучшую результативность в выполнении программы показали воспитатели подготовительных групп.

Сравнительный анализ по возрастным группам

Сентябрь

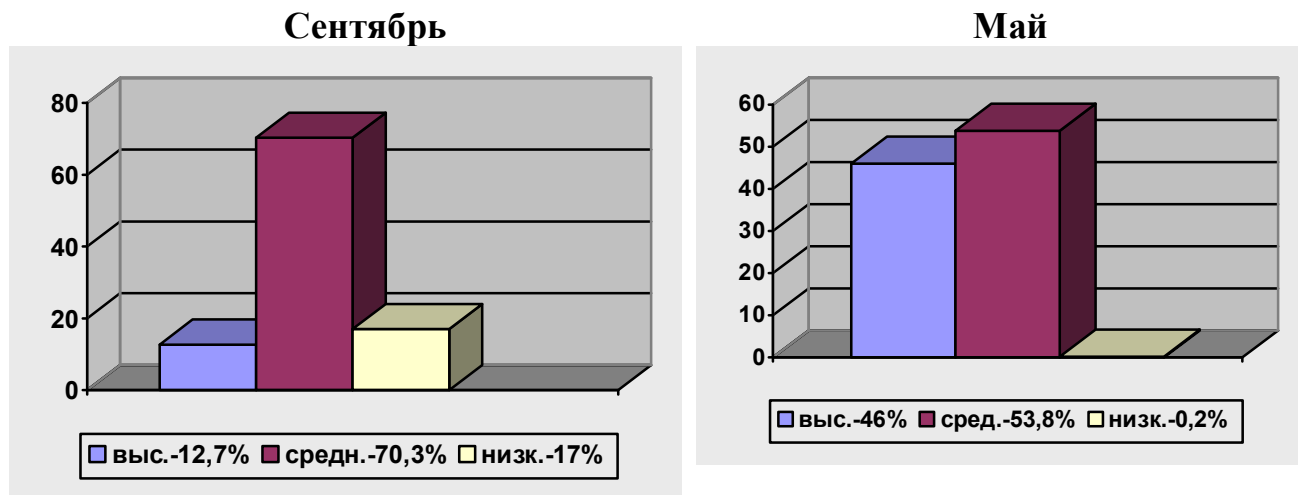


Май



В каждой возрастной группе отмечается положительная динамика развития воспитанников. Причинами низкого уровня в младших группах являются частые пропуски воспитанниками по болезни и семейным обстоятельствам.

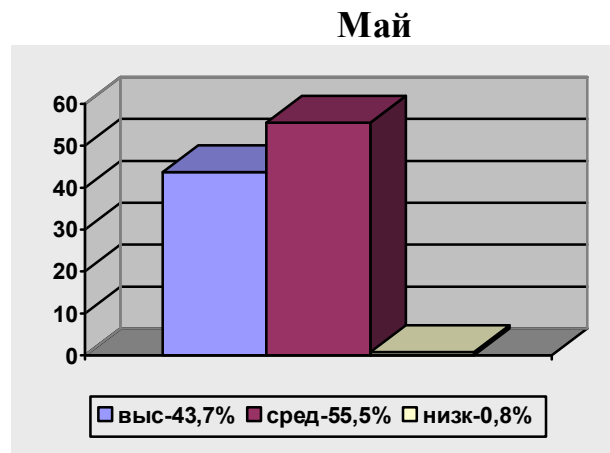
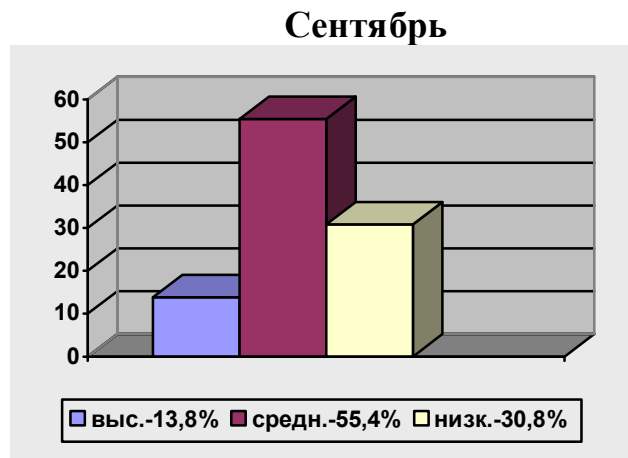
Интегративное качество «Физически развитый, овладевший основными культурно-гигиеническими навыками»



Во всех группах отмечается положительная динамика в овладении основными культурно-гигиеническими навыками, выполнении доступных гигиенических процедур, сформированности основных движений и потребности в двигательной активности.

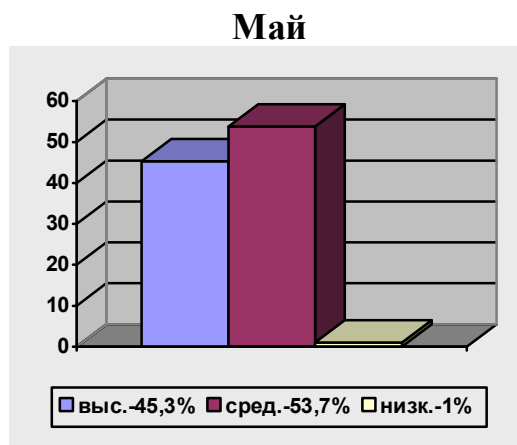
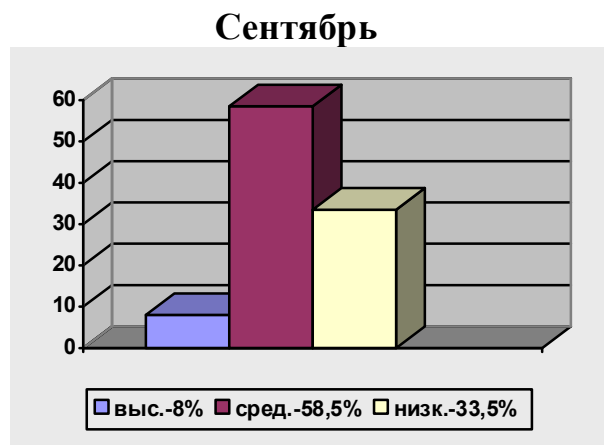
Однако, несмотря на проведенную работу по формированию представлений о здоровом образе жизни и соблюдению элементарных правил здорового образа жизни, данные разделы как и на начало учебного года остались наиболее проблемные. Причина: не достаточно разработана система комплексно-тематического планирования образовательной области «Здоровье».

Интегративное качество «Любознательный, активный»



Сформированность данного качества заметно повысилась, однако уровень по сравнению с другими качествами недостаточно высокий. Наибольшие проблемы выявлены по развитию у дошкольников познавательных интересов, экспериментирования. Причина - недостаточное оказание методической помощи по данным проблемам.

Интегративное качество «Эмоционально отзывчивый»

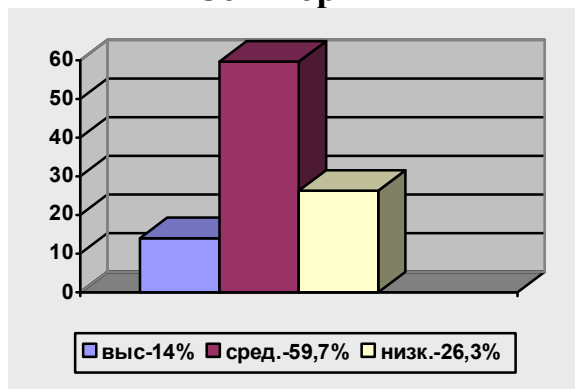


Во всех группах у воспитанников повысился уровень представлений об эмоциональных состояниях, сопереживания персонажам сказок, историй, рассказов, дети более эмоционально стали реагировать на произведения искусства.

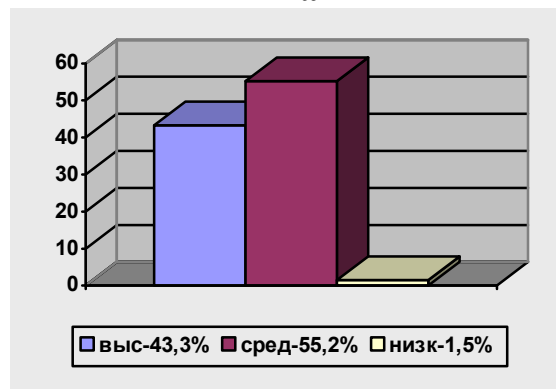
Однако во всех группах необходимо продолжить формирование эмоциональной отзывчивости в деятельности и общении, положительному отклику на эмоции близких и друзей. Причина: недостаточная взаимосвязь в работе с родителями (законными представителями).

Интегративное качество «Овладевший способами общения и взаимодействия со взрослыми и сверстниками»

Сентябрь



Май

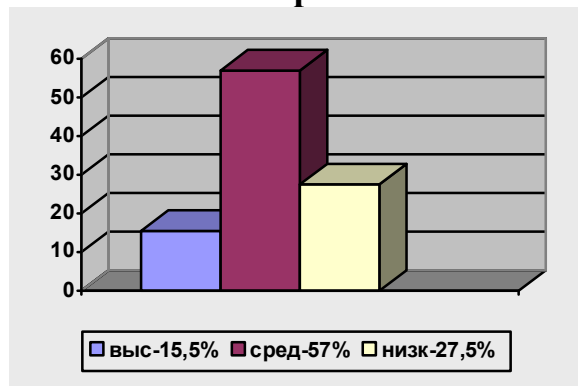


Уровень сформированности данного качества значительно повысился: воспитанники используют вербальные и невербальные средства общения, владеют конструктивными способами взаимодействия со взрослыми и сверстниками.

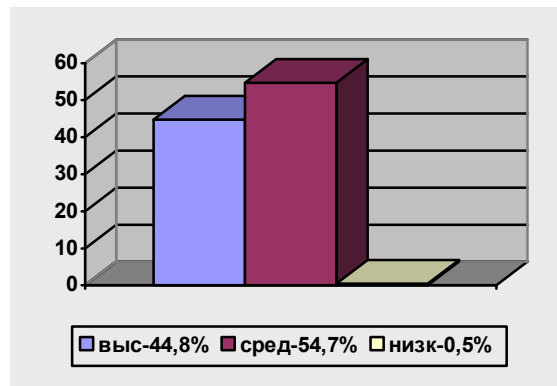
Однако во всех группах, по-прежнему, формирование культуры общения остается на недостаточно высоком уровне. Причина: не систематизирована работа с родителями по данному направлению.

Интегративное качество «Способный управлять своим поведением»

Сентябрь



Май

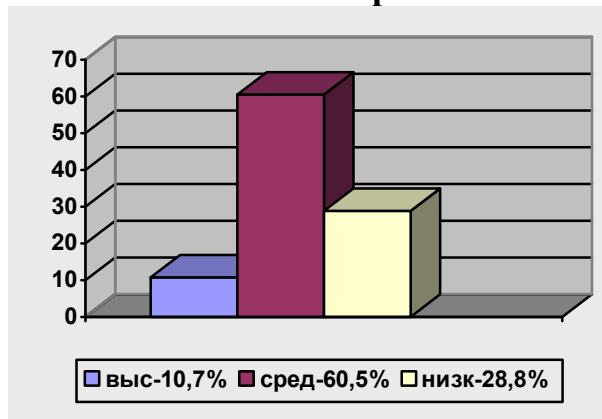


Во всех группах значительно повысился уровень воспитанников в соблюдении правил поведения на улице, в общественных местах.

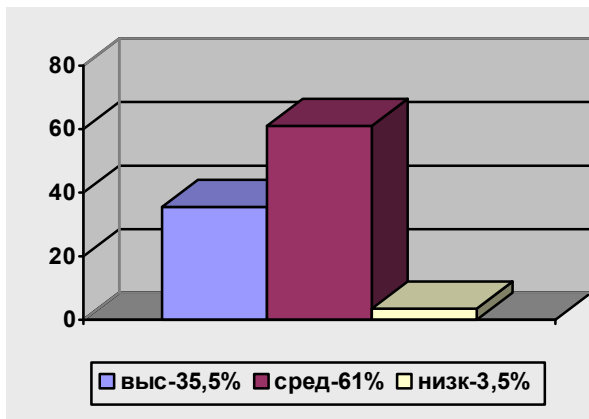
Однако во 2 младшей группе необходимо уделить больше внимания соблюдению элементарных общепринятых моральных норм и правил поведения.

Интегративное качество «Способный решать интеллектуальные и личностные задачи»

Сентябрь



Май

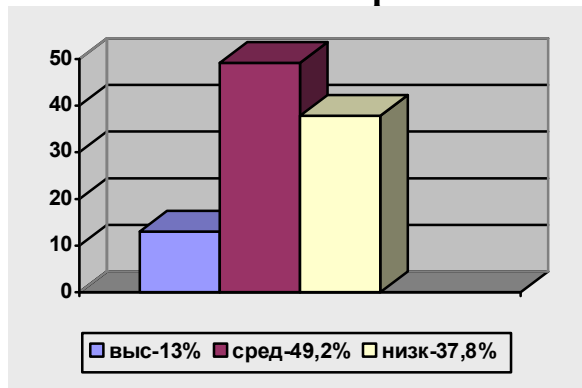


В основном у всех воспитанников повысился уровень реализации замысла в рисовании, конструировании и речевом творчестве.

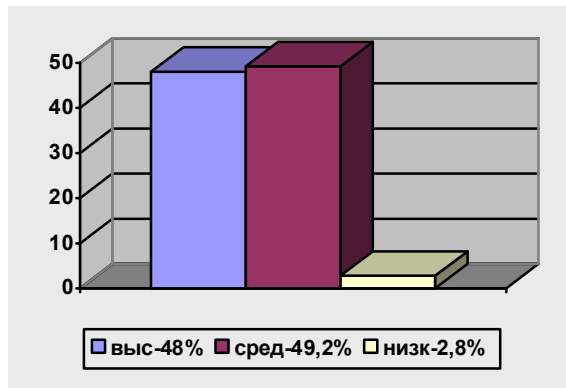
Однако с детьми старшего дошкольного возраста необходимо уделить больше внимания развитию у детей способностей преобразовывать способы решения задач (проблем) в зависимости от ситуации.

Интегративное качество «Имеющий первичные представления (общая осведомленность)»

Сентябрь



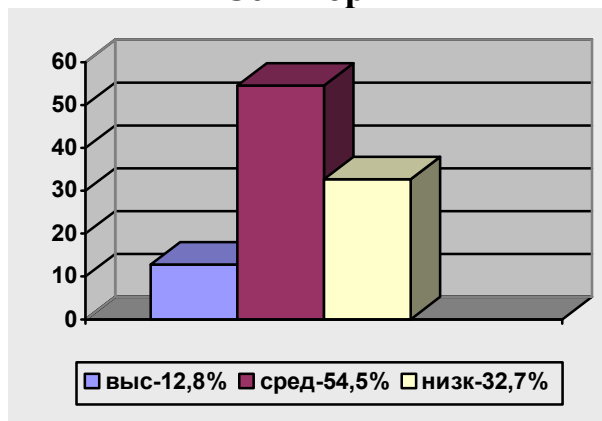
Май



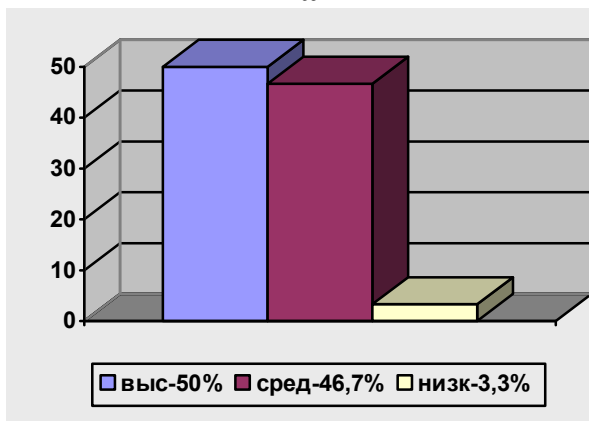
Значительно повысились представления о себе, семье, обществе, государстве, мире и природе у детей старших и подготовительных к школе групп. Однако у детей 2 младшей группы уровень сформированности элементарных представлений находится не на высоком уровне. Причина: затруднения воспитателей в организации работы по данному вопросу.

**Интегративное качество
«Овладевший универсальными предпосылками учебной деятельности»**

Сентябрь



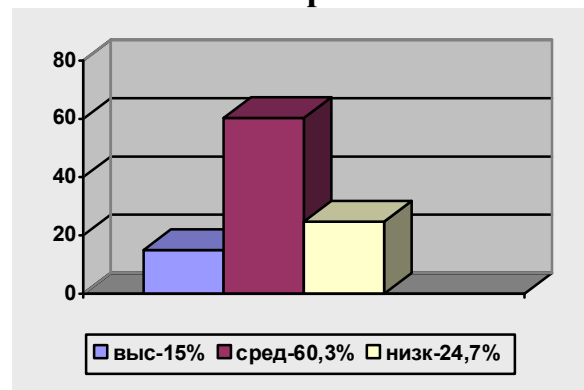
Май



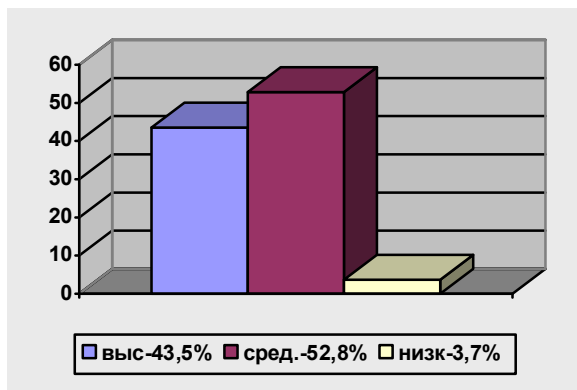
У воспитанников старшей и подготовительной групп универсальные предпосылки учебной деятельности находятся на достаточно высоком уровне. Однако от 28% до 40% детей 2 младшей и средней групп испытывают затруднения в работе по правилу и образцу, выполнении словесных инструкций.

**Интегративное качество
«Овладевший необходимыми умениями и навыками деятельности»**

Сентябрь



Май



Умения и знания воспитанников значительно повысились по всем образовательным областям в каждой возрастной группе: наивысшие результаты в подготовительных группах, низкие - во 2 младшей. Причина: особенности контингента воспитанников.

Анализ сформированности интегративных качеств позволяет выстроить следующий рейтинговый порядок:

- наивысшие показатели сформированности интегративных качеств: № 8 «Овладевший универсальными предпосылками учебной деятельности», № 7 «Имеющий первичные представления (общая осведомленность)», № 1 «Физически развитый, овладевший основными культурно-гигиеническими навыками», № 3 «Эмоционально отзывчивый», № 5 «Способный управлять своим поведением»;
- несколько ниже: № 2 «Любознательный, активный», № 9 «Овладевший необходимыми умениями и навыками деятельности», № 4 «Овладевший способами общения и взаимодействия со взрослыми и сверстниками»;
- наиболее низкие: № 6 «Способный решать интеллектуальные и личностные задачи».

Анализ результатов данного мониторинга помог педагогам определить уровень каждого ребенка для осуществления дифференцированного подхода в подборе форм организации, методов и приемов воспитания и развития дошкольника.

Мониторинг образовательного процесса

Дата проведения: май 2015 г.

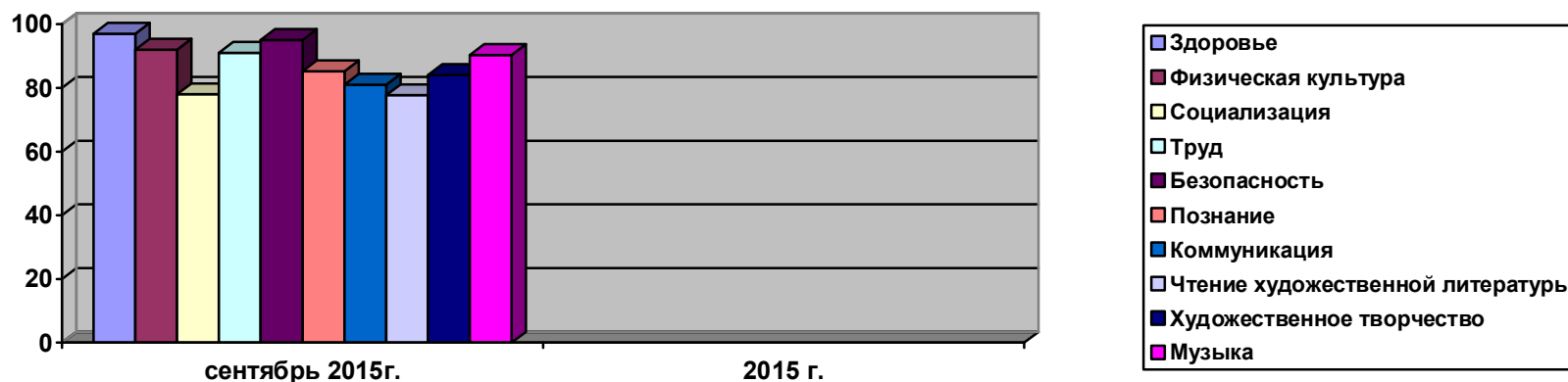
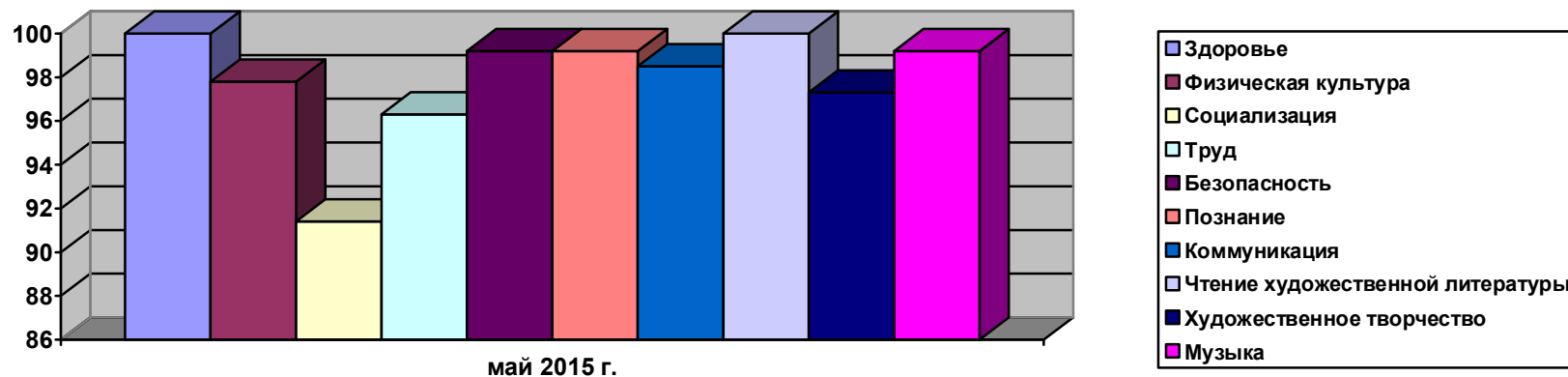
Образовательная область	Группа №1 2 младшая			Группа №2 средняя			Группа №3 старшая			Группа №4 старшая			Группа №5 подготовительная			Группа №6 подготовительная			Итоги по МАДОУ		
	Н	С	В	Н	С	В	Н	С	В	Н	С	В	Н	С	В	Н	С	В	Н	С	В
Здоровье	-	60%	40%	-	50%	50%	-	29%	71%	-	80%	20%	-	3%	97%	-	48%	52%	-	45%	55%
Физическая культура	-	62%	38%	10%	50%	40%	-	25%	75%	-	39%	61%	3%	17%	80%	-	38%	62%	2,2%	38,5%	59,3%
Социализация	-	58%	42%	15%	45%	40%	4%	38%	58%	-	72%	28%	-	10%	90%	14%	29%	57%	8,6%	42%	49,4%
Труд	-	62%	38%	-	15%	85%	2%	54%	46%	6%	68%	26%	-	10%	90%	14%	38%	48%	3,7%	41,2%	55,1%
Безопасность	-	56%	44%	5%	40%	55%	-	29%	71%	-	56%	44%	-	23%	77%	-	67%	33%	0,8%	45,2%	54%
Познание	-	64%	36%	-	25%	75%	-	42%	58%	8%	64%	28%	-	30%	70%	5%	48%	47%	0,8%	45,5%	53,7%
Коммуникация	-	58%	42%	-	25%	75%	-	50%	50%	4%	76%	20%	-	23%	77%	5%	66%	29%	1,5%	49,7%	48,8%
Чтение худ. литературы	-	54%	46%	-	55%	45%	-	33%	67%	-	64%	36%	-	10%	90%	-	62%	38%	-	46,3%	53,7%

Художественное творчество	-	58%	42%	-	30%	70%	13%	58%	29%	-	68%	32%	3%	17%	80%	-	57%	43%	2,7%	48%	49,3%
Музыка	-	62%	38%	-	45%	55%	-	50%	50%	-	20%	80%	-	10%	90%	5%	38%	57%	0,8%	37,5%	61,7%
Итого по группам	-	60%	40%	3%	38%	59%	2%	41%	57%	1,8%	37,5%	60,7%	0,6%	15,3%	84,1%	4,3%	45,7%	50%	2,1%	43,9%	54%

Мониторинг образовательного процесса

Дата проведения: сентябрь 2015 г.

Образовательная область	Группа №1 2 младшая			Группа №2 средняя			Группа №3 средняя			Группа №4 старшая			Группа №5 подготовительная			Группа №6 подготовительная			Итого по МАДОУ		
	Н	С	В	Н	С	В	Н	С	В	Н	С	В	Н	С	В	Н	С	В	Н	С	В
Здоровье	-	94%	6%	4%	58%	38%	-	100%	-	-	87%	13%	20%	57%	23%	-	72%	28%	3%	78%	19%
Физическая культура	-	88%	12%	4%	61%	35%	-	100%	-	17%	83%	-	13%	70%	17%	12%	60%	28%	8%	77%	15%
Социализация	-	88%	12%	4%	58%	38%	13%	87%	-	17%	83%	-	7%	60%	33%	24%	24%	52%	12%	67%	21%
Труд	-	100%	-	4%	50%	46%	-	100%	-	17%	83%	-	13%	70%	17%	40%	32%	28%	9%	73%	18%
Безопасность	-	100%	-	-	54%	46%	-	100%	-	-	100%	-	13%	57%	30%	16%	84%	-	5%	83%	12%
Познание	-	100%	-	8%	58%	34%	29%	71%	-	29%	71%	-	7%	73%	20%	16%	36%	48%	14,8%	68,2%	17%
Коммуникация	-	100%	-	8%	54%	38%	23%	77%	-	50%	50%	-	3%	63%	33%	30%	30%	40%	19%	62,3%	18,7
Чтение худ. литературы	-	100%	-	-	54%	46%	35%	65%	-	58%	42%	-	13%	70%	17%	28%	24%	48%	22,3%	59,2%	18,5%
Художественное творчество	-	100%	-	-	50%	50%	13%	87%	-	54%	46%	-	13%	74%	13%	16%	52%	32%	16%	68,2%	15,8%
Музыка	-	94%	6%	4%	54%	42%	-	32%	68%	33%	67%	-	7%	60%	33%	16%	56%	28%	9,7%	60,5%	29,8%
Итого по группам	-	96,4%	3,6%	4%	55%	41%	11,3%	81,9%	6,8%	27,4%	71,3%	1,3%	11%	65%	24%	19,8%	47%	33,2%	11,6%	69,6%	18,8%



Анализ показателей динамики усвоения образовательных областей программы позволяет выстроить следующий рейтинговый порядок усвоения образовательных областей программы:

- наилучшие показатели - «Здоровье», «Чтение художественной литературы»,
- несколько ниже – «Музыка», «Познание», «Безопасность»,

Воспитатели обеспечивают реализацию основной общеобразовательной программы МАДОУ на достаточном уровне, но им необходимо повысить уровень усвоения данных образовательных областей программы (где самый низкий %).

Предполагаемые проблемы: несвоевременное оказание методической помощи, недостаточное количество методической литературы и недостаточно отработана система планирования, не полностью подобран диагностический инструментарий определения уровня развития воспитанников.

Несмотря на это, анализ результатов мониторинга помог педагогам определить уровень каждого ребенка, для осуществления дифференцированного подхода в подборе форм организации, методов и приемов воспитания и развития.

ВЫВОД: *Результаты мониторинга овладения воспитанниками дошкольного образовательного учреждения программным материалом по образовательным областям и развитию интегративных качеств являются удовлетворительными.*

Рекомендовано:

1. Воспитателям всех групп:

* вести целенаправленную работу по повышению качества освоения программного материала по образовательным областям «Физическая культура», «Коммуникация», и особое внимание обратить на образовательную область «Социализация», «Труд».

* обратить особое внимание на развитие интегративных качеств: № 6 «Способный решать интеллектуальные и личностные задачи», № 7 «Имеющий первичные представления (общая осведомленность)», №4 «Овладевший способами общения и взаимодействия со взрослыми и сверстниками».

Срок исполнения: постоянно, до января 2016 г.

2. Воспитателям всех групп и музыкальному руководителю при планировании учебно – воспитательной работы в летний период учитывать результаты мониторинга.

2. Членам творческой группы до 01.12.2015 г. пополнить методический пакет документов по формализованным методам обследования, в течение года осуществлять работу с родителями в соответствии с уровнем развития воспитанников.

3. Проведение диагностирования педагогов 2-й младшей группы до 01.12.2015 с целью выявления затруднений в реализации программы -- (оставляю за собой).

4. Пополнение пакета методических рекомендаций до 01.09.2016 по комплексно-тематическому планированию в соответствии с ФГОС -- (оставляю за собой).

5. Осуществлять дифференцированный подход к детям с целью улучшения освоения программы и развития интегративных качеств.

Срок исполнения: систематично, в течение года.

6. При планировании воспитательно-образовательной работы учитывать результаты мониторинга.

Срок исполнения: постоянно, в течение года.

Старший воспитатель

Павлова О.А.

18.09.2015 г.

Ознакомлены:

Музыкальный руководитель:

Инструктор по физической культуре:

Медсестра:

Воспитатели: